

# Kompletteringar samt underlag till dispensansökan gällande generellt biotopskydd i Skra Bro, Björlanda, Göteborgs stad

## Bakgrund

Naturcentrum AB utförde 2013 en naturvärdesinventering över ett område vid Skra Bro i Björlanda, Göteborgs stad, som underlag för detaljplan (Ahlén & Svedholm 2013). I inventeringen ingick bland annat en kartläggning av objekt som omfattas av det generella biotopskyddet. Det har framkommit att en stenmur har missats i denna inventering, därför kompletteras inventeringen med detta objekt. Dessutom ges förslag på lämpliga skyddsåtgärder, försiktighetsmått och kompensationsåtgärder inför dispensansökan angående igenläggning/omgrävning av dike som omfattas av det generella biotopskyddet. Vidare har en av Naturcentrum AB genomförd utredning av fiskeribiologiska värden i ett vattendrag som löper genom planområdet (Fidler 2014) förtydligats med avseende på lämpliga åtgärder i samband med omgrävning av vattendraget.

## Komplettering generellt biotopskydd

En stenmur förbisågs vid inventeringen 2013, den kompletteras därför med en uppdaterad karta över objekt som omfattas av det generella biotopskyddet inom planområdet (figur 1).



**Figur 1.** Karta över planområdet (gul avgränsning) med samtliga objekt som bedöms omfattas av det generella biotopskyddet. Stenmurar markeras med rött, småvatten och liknande med blått och åkerholmar med grönt.

## Underlag för dispensansökan

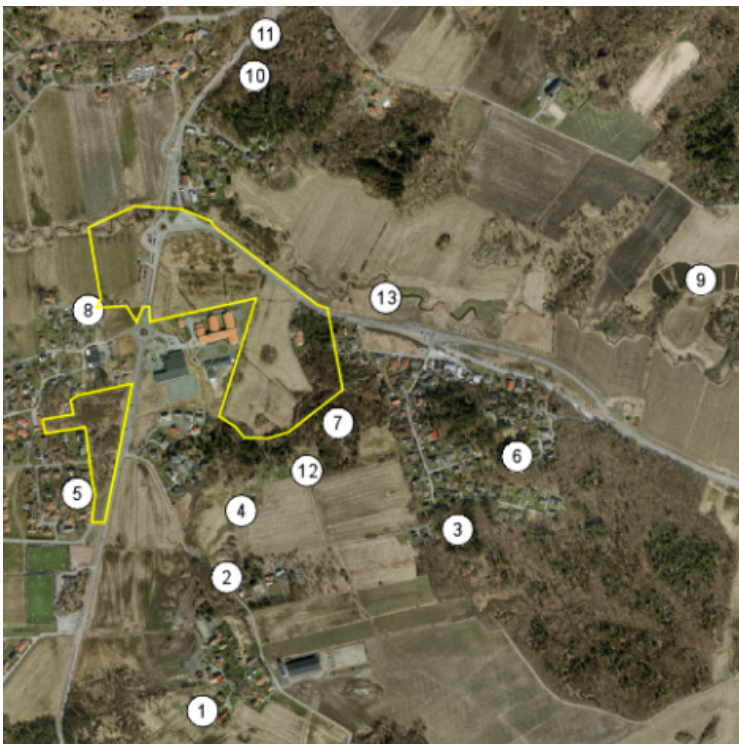
Kommunen avser nu att ansöka om dispens från det generella biotopskyddet för igenläggning/omgrävning av ett dike som löper genom jordbruksmark i planområdets östra del. Ca 400 m av diket kommer att påverkas av åtgärden.

Diket har bedömts ha låga naturvärden, men i planområdets omgivning finns livskraftiga populationer av såväl mindre och större vattensalamander, vanlig groda och åkergroda. Större vattensalamander och åkergroda är strikt skyddade och fridlysta enligt artskyddsförordningen 4§, medan mindre vattensalamander och vanlig groda är fridlysta enligt artskyddsförordningen 6§. Inga lekvattnen påverkas direkt av detaljplanen, men däremot kan djurens övervintringsplatser samt uppehålls-



områden under aktiv, landlevande fas påverkas. Därför föreslås ett antal skyddsåtgärder, försiktighetsmått och kompensationsåtgärder som i första hand tillgodoser områdets funktion som miljö för groddjur.

- \* Tid för åtgärd - åtgärder som påverkar diket och dess omgivning i form av grumling eller dränering bör förläggas utanför den period som groddjuren främst uppehåller sig i vatten, det vill säga lektid och sommartid (1 april - 15 september). Andra åtgärder som kan påverka övervintringsplatser bör däremot genomföras under perioden april-oktober.
- \* Om diket är förbundet med Osbäcken bör skyddsåtgärder vidtagas så att ingen grumling av detta vattendrag sker, exempelvis med hjälp av spontning, fiberduk eller liknande.
- \* Att skapa grodpassager/-tunnlar under vägar kan vara en lämplig kompensationsåtgärd, men för att den ska göra avsedd nytta bör några förutsättningar uppfyllas. Dels bör vägen gå genom ett område som kan anses vara viktigt för grodors rörelse, exempelvis mellan lekvatten och övervintringsmiljöer. Vidare bör vägen vara tillräckligt trafikerad för att groddjuren ska gynnas av åtgärden.
- \* Befintliga lekvatten i omgivningarna (utanför planområdet, figur 2) kan förbättras enligt förslag i naturinventeringen (Ahlén & Svedholm 2013). Urgrävning/rensning av småvatten 5, 6 och 10 så att den öppna vattenspegelns yta ökas. Försiktig röjning vid småvatten 7 för att öka solinstrålningen.
- \* Om det föreligger svårigheter att restaurera befintliga lekvatten kan en alternativ åtgärd vara att gräva en ny damm. Dammen kan lämpligen placeras i närheten av befintligt lekvatten med höga värden, exempelvis småvatten 4 där en riklig förekomst av större vattensalamander noterades.
- \* Att skapa övervintringsmiljöer är en annan kompensationsåtgärd som kan förstärka områdets grodpopulation. Övervintringsmiljöer kan utgöras av mindre högar med sten och/eller ved. En enkel åtgärd är att vid röjning för att förbättra lekvatten enligt ovan, kan röjd ved och liknande läggas upp i små travar/högar nära vattnet.

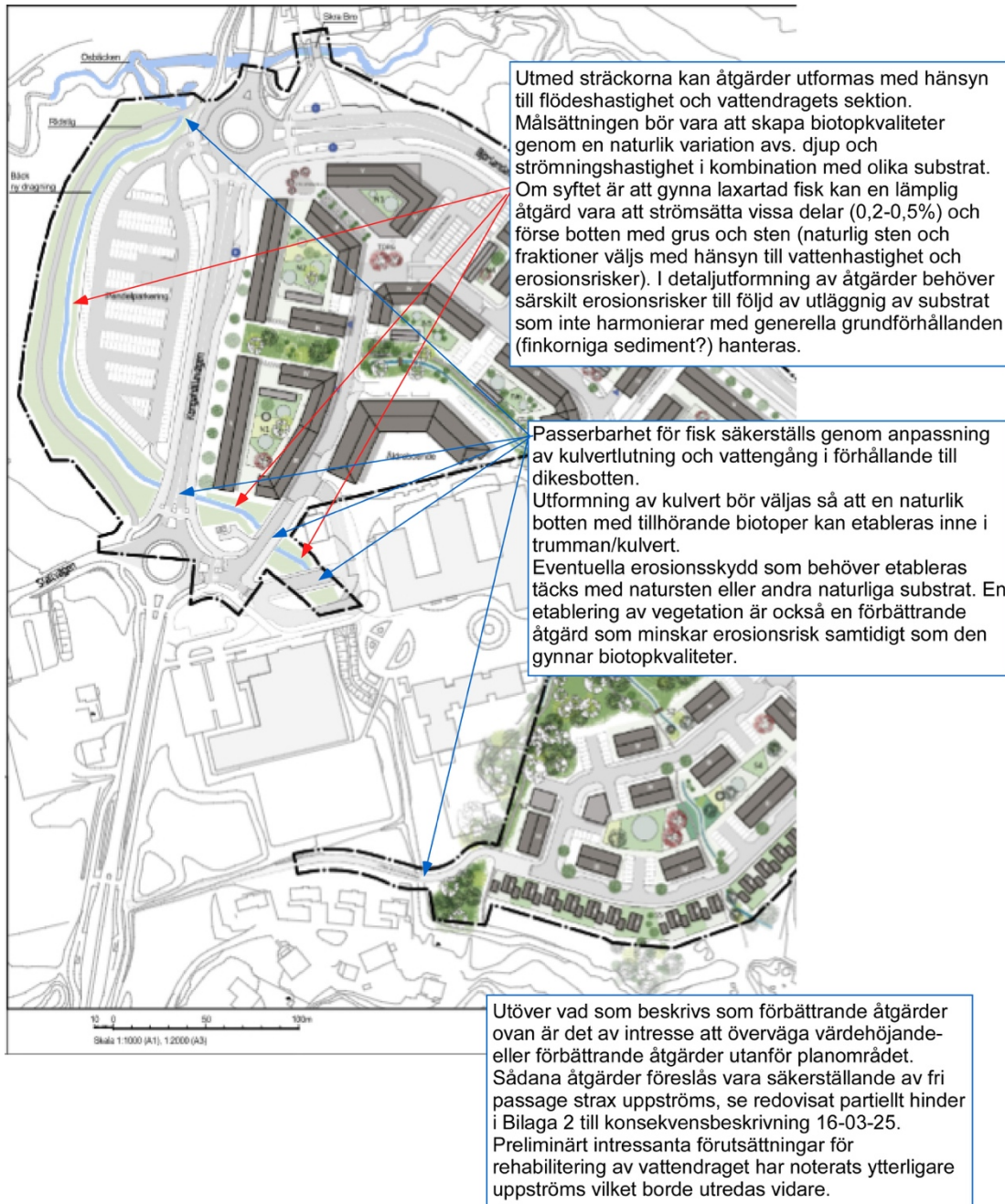


**Figur 2.** Lekvatten för groddjur enligt tidigare inventering



### Komplettering fiskeribiologisk utredning

Tidigare utredning (Fidler 2014) kompletteras med tydliggörande av förbättrings- och kompensationsåtgärder och implementering i den senaste illustrationskartan i samband med omgrävning av biflöde till Osbäcken.



Figur 3. Förslag på åtgärder i biflöde till Osbäcken

### Referenser

Ahlén, J. & Svedholm, J. 2013. *Inventering av naturvärden och groddjur vid Skra Bro och Kronängen, Björlanda*. Naturcentrum AB, Stenungsund.

Fidler, J. 2014. *Fiskeribiologiska värden i ett biflöde till Osbäcken*. Naturcentrum AB, Torna Hällestad.